



# おがたま



## 「同窓会誌発刊に寄せて」

おがたま会 会長 山内啓輔

同窓の皆様には、ますますご繁栄の事とお慶び申し上げます。母校宮商も、三年前に創立八十周年を迎え、皆様方のご協力にて記念事業、祝賀会を挙げる事が出来ました。そして新しい世紀へと、踏み出しました。心から感謝申し上げます。



同窓会も組織を新たにしましたので、この度、新卒になって初めて同窓会誌を発刊する事に致しました。遅きに失する感はありませんが、新しい世紀と共にと解していただければ幸いです。来春卒業して入会してくる諸君が第四十三回になります。これからも、連綿と続くでありましょう。宮崎商業高等学校と、そして同窓会がますます隆盛になる事を願うものであります。

“たかが同窓会、されど同窓会” それぞれの思い出と友を得て巣立った一七、〇〇〇名余の繋がりを大事に致したいと思っております。今後とも皆様方の学校への励ましと同窓会へのご協力をお願いして、発刊のごあいさつに致します。

## 「同窓会活動の活性化に期待するもの」

県立宮崎商業高等学校 校長 前田 稔



このたび機関誌第一号を発行したい旨の連絡が入り「今までどうして発行していなかったのか。」と思うと同時に同窓会の役員の方々の何かと期する心を感じ取りました。

卒業した者にとって母校への思いは年を経るにつれて強くなるものであります。校歌に歌われている「あ、大淀の久遠の流れ」のごとく八十年にわたって、我が宮崎商業高等学校の歴史は日々刻まれております。現在をお預かり致します我々教職員、保護者にとって同窓会活動が活性化し、我が宮商を見守り御支援頂くことはこの上なく心強く、喜びもまたひとしおの感があります。この機関誌第一号の発行を機に、つい疎遠になりがちであった友との交流が深まり、同窓会結束のよすがとなることを願っております。今宮商は文武両面にわたって努力精進しており、先輩諸代の御功績に応えるべくその成果も表れつつあるところと見えます。同窓会の今後の御発展と御活躍を祈念して機関誌第一号発行に寄せる言葉と致します。

## 「同窓会の発展を願って」

P T A 会長 細田 伸子



宮商同窓会機関誌の第一号発行に際し、心からお祝いを申し上げます。

高校での三年間は、目標に向かって懸命に努力し、感動にふれ、たくさんの思い出と共に素晴らしい青春を謳歌する時だと思えます。急速に進展する情報化、国際化のうねりの中で、広い視野を持ち、社会へ大きく羽ばたいてほしいと願っているところです。しかし、子供達を取り巻く環境は、これ迄になく厳しく、進路に迷い数々の困難に立ちすくむ事も多々ある状況です。本校を卒業された先輩方が各方面で活躍をされている事を、頼もしく思います。同窓生として仲間入りする後輩の為に、今後とも御支援をお願い致します。この同窓会機関誌の発刊により、先輩方と、卒業生とのコミュニケーションが図られ、様々な情報交換が出来、また、同窓会の発展につながればと心から願っております。

今後共、宮商PTAに対し、御指導、御協力を頂きますようお願い申し上げます。



## [ 体 育 部 ]

## ◎野球部

- 九州地区県予選 3位
- 一年生大会県大会 3位

## ◎ソフトボール部

- 新人戦 3位
- 中央地区大会 優勝

## ◎テニス部

- 県高校総体
  - 女子団体 優勝
  - 女子シングルス
    - 優勝 清水 咲子
    - 2位 内田 光映
    - 3位 池元 春菜
  - 女子ダブルス 優勝
    - 清水 咲子・内田 光映組
  - 女子ダブルス 3位
    - 日高千穂子・井上 優佳組
- 一年生大会
  - 女子団体 優勝
  - 女子シングルス
    - 優勝 池元 春菜
    - 2位 井上 優佳
  - 女子ダブルス 優勝
    - 池元 春菜・井上 優佳組
  - 女子ダブルス 3位
    - 鬼塚 博子・阿萬 春香組
- 県新人大会
  - 女子団体 優勝
  - 女子シングルス
    - 優勝 清水 咲子
    - 2位 内田 光映
    - 3位 井上 優佳
  - 女子ダブルス 優勝
    - 日高千穂子
  - 女子ダブルス 優勝
    - 清水 咲子・内田 光映組

## 女子ダブルス 2位

日高千穂子・井上 優佳組

## ◎九州毎日

- 少年少女テニス選手権大会
- 女子シングルス
  - 優勝 清水 咲子

## ◎柔道部

- 県高校総体
  - 女子団体 2位
  - 女子個人
    - 48kg級 優勝 原田 里美
    - 52kg級 優勝 黒木 加奈
    - 70kg級 優勝 園田 美香
    - 78kg級 優勝 岡元 香織
- 全九州競技大会
  - 女子個人
    - 52kg級 優勝 黒木 加奈
- 九州ジュニア大会
  - 57kg級 優勝 七條 晶
  - 52kg級 3位 黒木 加奈
- 県新人大会
  - 女子団体 2位
  - 女子個人
    - 57kg級 優勝 七條 晶
    - 70kg級 優勝 安藤 眸
- 九州新人競技大会
  - 女子個人
    - 57kg級 優勝 七條 晶
    - 57kg級 優勝 岡元 香織

## ◎なぎなた部

- 県高校総体
  - 団体 2位
- 県新人大会
  - 団体 3位
  - 個人 3位 中野 洋美
  - 太田 章子

## [ 文 化 部 ]

## ◎ワープロ部

- 団体 速度の部 総合2位
- 団体 1年の部 1位
- 個人 ワープロ速度総合
  - 3位 久島 美紀
- 個人 ワープロ速度1年の部
  - 1位 岡崎 芳枝
  - 2位 湯浅 衣梨

## ◎簿記部

- 簿記コンクール
  - 団体 優勝
  - 個人 1位 船ヶ山由佳

## ◎吹奏楽部

- 県アンサンブルコンテスト
  - クラリネット四重奏県代表「金賞」
  - サクソフォーン四重奏 「金賞」
  - 打楽器五重奏 「金賞」
- 九州アンサンブルコンテスト
  - クラリネット四重奏 「銅賞」
- 九州吹奏楽コンクール県予選
  - 県代表「金賞」
- 九州吹奏楽コンクール 「銅賞」

## ◎放送部

- 九州高校放送コンテスト県予選
  - 朗読 3位 長谷川 薫

宮崎商業高校の生徒達が上記のように、体育部・文化部とともに良い成績で活躍しています。

宮商同窓会機関誌『おがたま』の創刊をお祝い致します

## 有限会社 田代印刷

溝口 勝

宮崎市田代町265-2  
TEL.(0985)28-4353

## 田野商店

田野 耕平

宮崎市江平中町1-11 メール tano@hyper.ocn.ne.jp  
TEL.(0985)26-2408 FAX.(0985)22-9687

(第1回卒)

山内 啓輔

2×4工法 試して安心  
株式会社 マキ木材商会

代表取締役 牧 宣孝 (第1回卒)

宮崎市大字跡江2614  
TEL.(0985)48-5522 FAX.(0985)47-3300HOME FURNISHING  
nic  
あすの暮らしの出発点。  
ながの家具

大野 和男 (第4回卒)

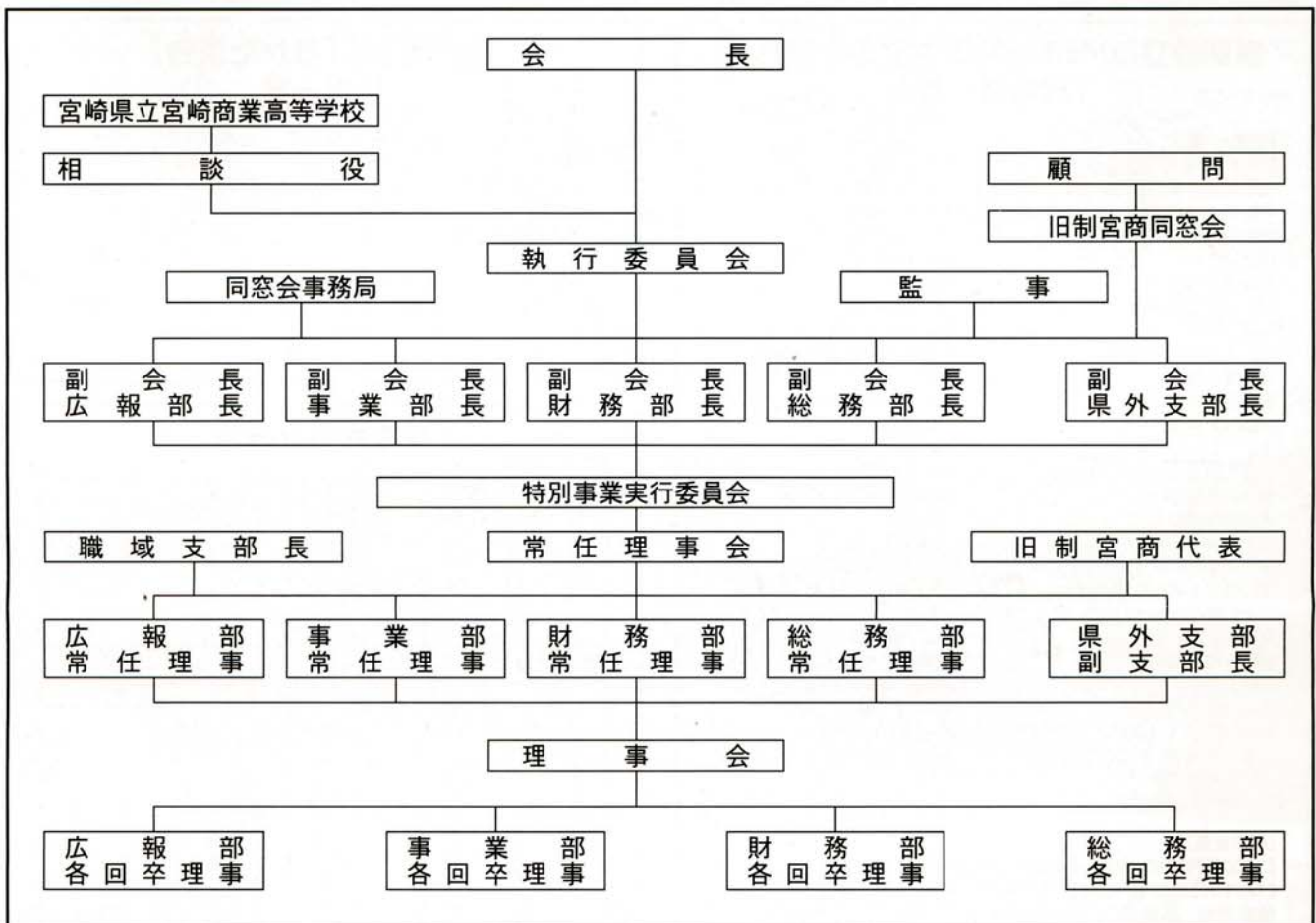
宮崎市樋通り東1丁目7-7 TEL.(0985)24-6500(代)FAX.(0985)24-6501

## 記念品の 福井工芸

福井 鐸雄 (第3回卒)

宮崎市本郷北方4365-6  
TEL.(0985)56-6002





(第一章) 総 則

第一条 名称

本会は「宮崎県立宮崎商業高等学校同窓会」と称し、別称「おがたま」と称して、その事務局を、宮崎商業高等学校内、もしくは常任理事会の定める所に置く。

第二条 目的

本会は、会員相互の扶助及び、親睦を図り、母校の発展に寄与し、地域振興に貢献する。

第三条 会員

本会は、次の会員で構成する。  
(一)正会員：宮崎県立宮崎商業高等学校、もしくは旧制宮崎商業学校を卒業した者。  
(二)特別会員：正会員在学中の学校教職員及び、学校職員であった者。  
(三)賛助会員：上記以外の、本会を支援し、本会、常任理事会を経た者。

第四条 役員

本会は、次の役員で組織する。  
(一)会長(一)本会を代表し総括する。  
(二)副会長(若干名)会長を補佐し、時に代行し、本会を運営する。  
(三)監事(若干名)本会の財務、総務を監査、監督する。  
(四)常任理事(若干名)本会の諮問決議機関として、本会の審議に応じ、決議する。

(五)支部長(各一名)各支部を代表し、総括する。  
(六)理事(若干名)各学年を代表し、本会審議決議事項を遂行する。  
(七)事務局員(若干名)本会の連絡業務、事務全般の遂行を代行する。  
(八)特別事業実行委員(若干名)本会の特別事業を、代表して遂行する。

(九)顧問(若干名)本会の正会員より、常任理事会で任命され支援する。  
(十)相談役(若干名)本会会員以外から、常任理事会で任命され支援する。

第五条 選出・任期  
(一)選出：基本的に、正会員相互の互選とする。  
(二)任期：原則的に、全役員、任期を一期、三年とする。

第六条 会議  
(一)総会：特別総会・定期総会・臨時総会に分ける。  
◇定期総会：年一回(六月吉日)開催される。  
◇特別総会：三年毎一回、懇親会、定例総会を兼ねて、開催される。  
◇臨時総会：重大案件発生時、緊急且つ必要に応じ、会長もしくは、常任理事会の合議で、臨時に開催される。  
(二)次の会合を、規約に準じて招集し、開催する。  
執行委員会・常任理事会・理事総会・部会、その他、必要とされる会合。

第七条 会費

(一)在校生は、入会金として、三、〇〇〇円を卒業時に納入する。  
(二)正会員は、会費として、年額一、〇〇〇円を、納入する義務を負う。  
(三)賛助会員は、支援寄金を別紙に定める。

第八条 会計

(一)本会は、会費・入会金・寄付金・事業収入・雑収入にて、本会経費を充当する。  
(二)本会の会計年度は、毎年四月一日に始まり、翌年三月末日までとする。  
(西暦二〇〇〇年二月二十一日制定)

宮商同窓会機関誌『おがたま』の創刊をお祝い致します

こうか牧場直営店・宮崎牛指定店  
**焼き肉の 幸加園**  
長友網一郎 (第3回卒)  
宮崎市江平西1-1-1  
TEL.(0985)26-0458 FAX.(0985)22-9303

大宮中卒同窓会  
**八 紘 会**  
代表 岡田 吉晴 (第1回卒)

宮崎信用金庫本店  
**営業部**  
部長 真方 勝吉 (第5回卒)



## 宮商同窓会「おがたま会」 役員一覧

(会長)山内 啓輔 (財務部長)田野 節子 (総務部長)大野 和男  
 (事業部長)長友 ヤヨイ (広報部長)溝口 勝 (監事)真方 勝吉  
 ◇東京支部(支部長)渡辺 光男 (副支部長)渡辺 純男 (副支部長)森 淳  
 (副支部長)長谷川 幸子 (事務局)井上 幾久男  
 ◇関西支部(支部長)井手上 隆  
 (常任理事)  
 (旧制)阿部 浅吉 松浦 民夫 野崎 宏親  
 (新制)牧 宣孝 布施 保郎 緒方 和二郎 福井 鐸雄 緒方 逸雄  
 漆島 久善 後藤 克義 大迫 義幸 讃岐 洋  
 ※上記役員は、第1回特別総会で、改選されます。

# 第1回宮商同窓会 「おがたま会」特別総会開催 (開催時期) 平成14年6月吉日

●祝賀会・会員前売券発売…3月1日開始(券購入は、学校事務局・各回卒理事まで)

## 《 会費納入のお願い 》

同窓会活動の源泉資金であります会費納入制度や寄金受付は、旧来よりの本会規約にもありましたが、実際には機能しておりませんでした。この度、新規約にて2003年1月を期して納入元帳を作成、納入の記帳を開始し、納入者名を年度末の機関誌に掲載させて頂く予定です。また、新規約では、全額納入割引制度のほか、諸制度を制定しておりますので、「おがたま会規約」冊子をご参照ください。※別紙、郵便振込票をご利用ください。納入期限はございません。※各種お問い合わせは、同窓会学校事務局担当者または、総務部長までご一報ください。

(扱い機関)全 国 郵 便 局  
 (口座番号)01720 - 9 - 44865  
 (口座名称)宮商同窓会 おがたま会

…… 編集後期 ……

卒業生・関係者各位には、大禍なく、新春をお迎えの事とお祝い申し上げます。今回、本会始まって以来、独自の機関誌創刊号を発刊する事となりましたが、今後も年1回の発刊を計画しております。さらに本会が目指す活動は、従来の学校・PTAに従属したのではなく卒業生・在校生を支援する本会独自の立場で、諸事全般に貢献していこうと言うものであり、機関誌もその一環として、関係各位のご教示を頂き、回を追う毎に多種多彩な内容を盛り込み、読者各位の共感を得れば幸いに思っております。本会は、未だ組織の確立・人事の充実・同窓会会館設立・資金調達・その他、難題は山積しておりますが、各位のご協力を得まして、順次に努力精進し、他に誇れるおがたま同窓会を目指したいと存知しますので、ご支指導ご鞭撻の程、宜しく願い申し上げます。